

Information om FINNSAM

Plusgironr Sverige
Bankkontonr i Postbanken Norge
Medlemsavgift 2007–2008

646 27 77-1
0533.34.89440
110 SEK/NOK

Kassör:

Tor Eriksson, Västra Nobelgatan 22, SE-703 55 ÖREBRO
Tel: (0)19-12 08 84 <tor.eriksson@telia.com>

Skogsfinnska bibliografin:

Lars-Olof Herou, Gästgivaregatan 12, SE-771 53 LUDVIKA
Tel: (0)240-169 60 <loherou@gmail.com>

Forskarkatalog och adresslista:

Christina Norlander, Länsmansgatan 4B, SE-777 31 SMEDJEBACKEN
Tel: (0)240-754 25 <christina.norlander@telia.com>

Redaktör för FINNSAM-info:

Elisabeth Thorsell, Hästskovägen 45, SE-17739 JÄRFÄLLA
Tel: (0)8-580 188 97. <elisabeth@etgenealogy.se>

Ledningsgrupp 2006

Mellannorrland (s-k) Maud Wedin, Bergalid 3, SE-791 32 FALUN
Tel: (0)23-228 64 <maud.wedin@telia.com>
(suppl) Gränt Wallin, Nyland <grant.vallin@spray.se>

Gävle-Dala/Orsa Maths Östberg, V. Ösavägen 40, SE-822 91 ALFTA
Tel: (0)271-101 68 <finnskogsmuseet@swipnet.se>
(suppl) Barbro Sindler, Falun <barbro.sindler-hult@telia.com>

Bergslagen Lars-Olof Herou, Gästgivaregatan 12, SE-771 53 LUDVIKA
Tel: (0)240-169 60 <loherou@gmail.com>
(suppl) Christina Norlander, Smedjebacken <christina.norlander@telia.com>

Tiveden Lena Gribing, Anderstorp, SE-695 94 FINNERÖDJA
Tel: (0)584-202 86 <lena.gribing@telia.com>
(suppl) Jan-Erik Björk <janne.bjork1@telia.com>

Värmland Inga-Greta Lindblom, Vitsand 337, SE-685 94 TORSBY
Tel: (0)560-302 84 <inga-greta.lindblom@torsby.se>
(suppl) Niclas Persson, Torsby <klemmetan@bredband.net>

Norge södra Finnskogen Birger Nesholen, Gruetunet Museum, NO-2260 KIRKENÆR
Tel: 629-473 15 <skogfinsk.museum@east.no>
(suppl) Jan Myhrvold, Gjerdrum <jmyhrvol@online.no>

Norge norra Finnskogen Rolf Rønning, Skaugbergetv. 54, NO-2433 HERADSBYGD
Tel: 624-165 67 <rolfro2@frisurf.no>
(suppl) Mary G. Tangen, Tørberget <oltangen@bbnett.no>

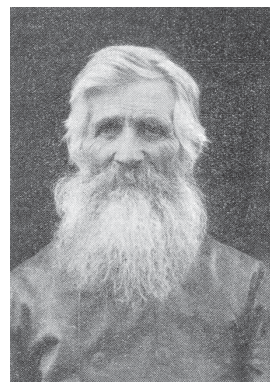
Landsnummer: Sverige +46 Norge +47

FINNSAM-Info 2007/1



FINNSAM INFORMATION

Årgång 13 Nr 1 – Mars 2007



Vidstående man med det ståtliga skägget finns i en av Albert Palmqvists många skrifter från östra Värmlands bergslag, i det här fallet *Bergslagen i Ord och Bild*, vinternumret 1949-1950. Mannen på bilden har inget namn, utan kallas bara "Karelarättling från Nordmarks socken, född 1852, död 1931", vilket är litet magra uppgifter för att identifiera honom. Men trägen vinner och kanske får han ett namn inom kort, ett namn som identifierar honom och hans familj, och gör det möjligt att spåra hans ursprung, kanske tillbaka till Lång-Christoffer själv? Vi får se, men problem är till för att lösas.

Vi ses väl i Gåsborn? Vårhållningar!

Redaktören

Nästa FINNSAM-info kommer i juni. Manusstopp 20 maj.

Innehåll i detta nummer, bland annat:

- Rapport från konferensen i Grue Finnskog februari 2007
- Upprop om bomärken
- Magiske symboler – registrering/inventering
- Inbjudan till konferens i Gåsborn juni 2007

FINNSAM-konferens vid Skasenden i Grue Finnskog 10-11 februari 2007

AV ANITA OCH ARNE VANNEVIK

Årets vinterkonferens med nätverket FINNSAM hade förlagts till Finnskogen Turist- og Villmarkssenter, Skasenden, Grue Finnskog, med skogsfinnsk folketro, magi och föreställningsvärld som tema.

Jan Myhrvold, huvudansvarig för konferensen, hälsade välkommen. I planeringsgruppen har också ingått Rolf Rønning och Birger Nesholen.. Ca 50 deltagare hade anmält sig varav drygt hälften från värdlandet. Också många helt nya hade funnit vägen till vackra Skasenden i det gnistrande kalla och vackra vintervädreret.

Bo Hansson, en av FINNSAM:s grundare, gav en kort överblick av nätverkets historia, organisation och mål.

Från Grue kommun kom vice ordförande Åse Lilleåsen och hälsade deltagarna välkomna. Grue är den stora finnskogskommunen där man medvetet satsar på finnskogshistoria. Sedan 1971 arrangeras årligen Finnskogdagene och sedan 1980 Finnskogutstillingen i mars. Man arbetar med organisation av museerna i ett helhetsbegrepp Norsk Skogfinnsk Museum. Kulturstasjonen är en nyare satsning.

Rolf Rønning: inledde föredragens rad med *Tanker om skogfinnernes overtro / vidskepelse*. Rolf gjorde en klar genomgång av några av de viktigaste gudarna i den skogsfinnska mytologin.

Jumala - den viktigaste guden,

Ukko - motsvarigheten till svenske Tor,

Hongotar - furans beskyddare bl.a.,

Tapio- vår Pan , skogsguden.

Jan-Erik Björk informerade om *Trolldom och overtro i rättsliga källor*. I 1600-talets domböcker finns mycket få fall som handlar om trolldom. År 1779 avskaffas i Sverige dödsstraffet för trolldom.

Föreläsaren gjorde en uppdelning av magi i vit magi contra svart magi. Det vill säga god, nyttig magi som tjänar människan mot ond magi som för med sig hat och elände. Till vit magi hör bota sjukdomar, stämma blod, söka försvunna ägodelar, öka odlingen, god jaktlycka, mjölkharen, blåra, barnlycka. Svart magi: mieskuva (inskurva människoansikten i bark på stora träd), trollskott.

Anna Forsberg berättade om sitt arbete med Matti Mörtbergs uppteckningar. Mörtberg, som levde 1894-1992, var tornedalsfinne, fil. lic. och lektor. Hans uppteckningar och inspelningar finns förvarade dels på Nordiska museet dels på Sofi (tidigare ULMA). Av materialet finns endast publicerat en artikel av Pertti Virtaranta, på finska. Anna Forsberg har på sin fritid gått igenom det enorma materialet och kommer att utge Matti Mörtbergs uppteckningar med början

Söndag 3 juni

08:00 Frukost.

09:00 Besök på Lesjöforsmuseet där vi guidas runt

Kaffe med dopp

11:00 FINNSAM-möte

12:00 Lunch på *Esperanto-Gården*

13:00 Valfritt: Skifsen, Gåsklinten och/eller Jernbergsgården (den äldsta byggnaden i Gåsborn).

Kostnader och anmälan: se separat anmälningsblankett

-O-O-O-O-

Litteratur om Gåsborn och Rämnen:

Eriksson, Bo (red): *Folk och gårdar i Gåsborn* (1996)

Eriksson, Bo (red): *Örling under 1900-talet* (2001)

Eriksson, Bo (red): *Långbansände, Franstorp, Lövnäset (Västra delarna av Gåsborns socken)* (2004)

Helger, Nils: *Gåsborns socken* (1916, ny upplaga 1951, omtryckt 1989)

Palmqvist, Albert: *Bergslagen i Ord och Bild* (1935-38, 1945-58, 22 häften)

Palmqvist, Albert: *Örlingen och Örlingshyttan i Gåsborns socken* (1931)

Palmqvist, Albert: *Rämsbergsgruvor och Näsrämshyttan* (1937)

Palmqvist, Albert: *Finsk kolonisation i Bergslagen* (1938)

Palmqvist, Albert: *Före folkskolan: uppfostrings- och undervisningsfrågor i Gåsborn-Rämnen 1744-1776; "scholeinrättningar" i Gåsborn vid 1700-talets slut och 1800-talets början* (1942)

Palmqvist, Albert: *Ur Gåsborns sockenkrönika : Gåsborns finnbygd. Gamla gruvor i Gåsborn. Ur Gåsborns kyrko- och prästkrönika.*(1942)

Palmqvist, Albert: *Ur en kyrklig krönikebok : Pastorsanteckningar från Rämnen 1882-1910.* (1943)

Palmqvist, Albert: *Från Rämnen och Äppelboskogen* (1940)

Palmqvist, Albert: *Ur Rämmens sockenkrönika* (1939)

Konferens i Gåsborn 1- 3 juni 2007

<i>Tema:</i>	Skogsfinnar i östra Värmland
<i>Arrangör:</i>	Finnsams Bergslagsgrupp
<i>Medarrangör:</i>	Gåsborns Hembygdsförening

Program

Fredag 1 juni

- 11:00 Inkvartering i *Esperanto-Gården*, Lesjöfors
12:00 Lunch
13:15 Utflykt med egna bilar till Rämnen. Vi besöker Kyrkan och Hembygds-
gården.
I Bydegården intar vi eftermiddags fika.
17:00 Åter till *Esperanto-Gården* Lesjöfors
18:00 Med egna bilar till Långban där vi gör en rundvandring.
19:00 Middag på Långbans Gästgiveri
20:30 Underhållning "Eld i Berget"
21:30 Återresa till *Esperanto-Gården* Lesjöfors

Lördag 2 juni

- 07:30 Frukost
08:00 Inkvartering av nyanlända
09:00 Med buss till Gåsborns Hembygdsgrupp, *Klintgården*.
Finnsam-information för nya medlemmar.
Information om Gåsborns Hembygdsförening och en presentation om de
ras forskningsresultat.
Föredrag.
Förmiddagskaffe serveras under tiden.
11:00 Bussresa till
Skäfthöjden
13:00 Älvsjöhyttan. Där vi äter lunch.
14:00 Guidning i Älvsjöhyttan med bl.a Hästjärnväg.
14:30 Igelhöjden – promenad och medhavd kaffekorg
16:30 Åter i Älvsjöhyttan, där det finns möjlighet till bad/dusch
19:00 Middag på *Klintgården*
20:30 Underhållning av Bosse Landberg
21:30 Åter med buss till *Esperanto-Gården* Lesjöfors

2007 av först och främst Kaisa Vilhuinens berättelser.

Mörtbergs material är av stort intresse för Solør - Värmland. Mörtberg be-
sökte Juhola i Östmarks socken under månadslånga vistelser åren 1928, 1935,
1937 och slutligen 1938. Hans främsta informant var Kaisa Vilhuinen, men även
ett tiotal andra intervjuades. Materialet är inspelningar, ritningar och texter.
Det är tematiskt ordnat, t. ex. stämning av blod, skämning av björn (att skicka
björn på en ovän), björnjaktmagi, seder kring björnjakt, mieskuva på rönn, köyry-
skogens herre, spiritus. En enda artikel finns på svenska av Matti Mörtberg , i
en bok från 1930-talet (Svenska kulturbilder).

Lars-Olof Herou informerade om skogsfinsk folketro i litteraturen. I stället för
att lämna litteraturlistor hänvisade Herou till FINNSAM:s hemsida
www.finnsam.org med länk till den skogsfinska bibliografi som han tillsam-
mans med Maths Östberg skapat. Här kan man söka och finna ca 13.000 böcker
och artiklar. Sedan är det bara att besöka närmaste bibliotek och låna hem. Alla
bibliotek skaffar fram även från andra bibliotek önskad litteratur och artiklar.

Några särskilt nyttiga böcker fick deltagarna tillfälle bläddra i: *Sejd och saga*,
av Kuusi och Honko, och Gothes *Från trolldomstro till kristendom*. Kalevala-
litteraturen presenterades genom flera verk på engelska.

Birger Nesholens ämne var *Magiska symboler i felten; bruk og utbredelse*. De
skogsfinska byggnaderna vimlar av magiska tecken, det gäller bara att leta noga
på dörrar och ingångar framför allt. Pentagram är mycket vanliga, den femuddiga
stjärnan. Men även konturer av en hand kan finnas, kors, bomärken, solkors.

Kvällsprogrammet var en utflykt till den gamla finngården Mattila, numera
konferens- och lägergård. Mattila är närmaste granne med det legendariska
Juhola. Kurt Eide hälsade välkommen i sin stora varma rökstuga. Där fick man
fakta om rökugnens kapacitet som värmekälla men också lyssna till mera fanta-
sifulla utflykter i magins värld.

Under dag två fortsatte *Birger Nesholen* med en teoretisk föreläsning om
skogsfinnarnas föreställningsvärld ur ett större finsk-ugriskt perspektiv. Vi fick
höra om de med skogsfinnarna närbesläktade folkslagen mordviner, udmörter
och maris. Till forntidshistorien hör schamanism och animism. Naturen är be-
själad, den är medveten och man kan komma i kontakt med den på särskilda
platser eller genom träd, stenar. Birger visade sina fina bilder från resor i Fin-
land, Karelen och ända bort till Uralbergen.

Stora inhuggna figurer på en klippvägg i Riistina på väg till Mikkeli visar en
schaman och en kvinnobild. Figurerna syns endast från sjön. Här fanns alltså
folk lika tidigt som Altamiragrottan i Spanien visar. Finnarna har respekt för
naturen. Stora träd betraktas som besjälade individer. Karsikoträd kallas dessa
som sägs ha kraft att bota eller hjälpa människan.

Väster om Uralbergen har Birger besökt klippmålningar, praktiskt taget
okända. I Ural finns seden att hänga linneresor i träd som tibetanernas böne-
flaggor. I Nurmes vid stadens infart finns en staty av en döende tall i brons. I
norra Karelen finns ett naturreservat där tallar får växa och dö i sin egen takt.
I Finland sparar man gamla träd. Finnarnas speciella träd var rönnen som också

ofta finns på finngårdarna i Sverige och Norge.

Vidare kom vi in på bomärken , skillnaden mellan bomärken och amuletter, pentagram och mycket annat. Diskussionen var livlig.

Allt som allt en mycket spännande och intressant konferens, som arrangörerna har all heder av. Inkvartering och måltider var av lyxklass med FINNSAM-mått mätt.

Ett tack till Grue kommun, som hade subventionerat lördagskvällens fina middag. Medarrangörer till FINNSAM var Austmarka historielag, Norsk Skogfinsk Museum, Skogsfinske Interesser i Norge och Solør-Värmland Finnkultur-förening.

-o-o-o-0-o-o-o-

www.finnsam.org

för nytta och nöje

Kassören informerar

Nu är det åter dags att förnya ditt medlemskap i Finnsam!

Medlemsavgiften är oförändrat **110 kronor för två år**, dvs. för åren 2007 och 2008.

För denna avgift får du som vanligt vårt medlemsblad fyra gånger per år.

På det bifogade inbetalningskortet är dina avsändaruppgifter förtryckta, men betalar du via internet är det viktigt att du anger dem själv. Det gäller förstås särskilt om du betalar från någon annans konto.

För er som bor i Norge är det enklast om ni betalar till Finnsams norska konto och inte överför beloppet till vårt svenska konto. Det underlättar tyvärr inte om ni gör överföringen själva eftersom jag ändå måste göra en överföring av medlemsavgifter från Norge.

Bästa hälsningar! från Tor Eriksson

din, eller någon form av skärm med FINNSAM information. Bosse Hansson håller på att ta fram en ny broschyr om FINNSAM
Christina meddelade också att det blir en Skogsfinsk afton i Smedjebacken i oktober 2007.

Mötet beslutade

- att Christina Norlander representerar FINNSAM vid Daladagen i Sundbyberg.

§ 7 *Tema magi.*

Birger Nesholen och Jan-Erik Björk tog på sig ansvaret för att få in synpunkter på vidare arbete. Förslag framkom på att även nästa vinterkonferens har detta tema.

Mötet beslutade:

- att Birger Nesholen och Jan-Erik Björk blir ansvariga för informationen kring en eventuell arbetsgrupp med tema folktro och symboler.

§ 8 *Finnforum i Eskilstuna*

Maud Wedin har sökt pengar för att finansiera FINNSAM:s deltagande i konferensen.

§ 9 *Mötet avslutades.*

Skasenden dag som ovan
Inga-Greta Lindblom

Justeras
Maud Wedin

Info från Finnkulturcentrum

Nya öppettider

Från den 1:e mars 2007 utökar vi öppettiden med två timmar per dag.

10 - 16 blir den nya tiden som gäller tisdag - fredag.

Lördag öppet som förut mellan 10 - 14.

Sommaröppet 15/6 - 15/8 varje dag 11 - 17

Släktforskning på Internet

Nu kan du söka i Sveriges kyrkböcker on-line via Geline. I vårt släktforskarrum står nu en publik dator med uppkoppling mot Geline. Bokningstiden är begränsad till högst 2 timmar. Bokning via Finnkulturcentrums reception, tel. 0560-162 93.

Genline är gratis att använda men det kostar 5kr per A4 vid utskrift från datorn.

Protokoll fört vid ledningsgruppsmöte för nätverket FINNSAM i Skasenden 11/2 2007

Närvarande: Birger Nesholen, Jan Myhrvold, Lars-Olof Herou, Lena Gribing, Jan-Erik Björk, Maud Wedin, Maths Östberg, Kjell Nordqvist, Christina Norlander, Inga-Greta Lindblom

§ 1 Mötet öppnades av Maud Wedin. Till sekreterare valdes Inga-Greta Lindblom. Till justerare valdes Maud Wedin.

§ 2 *Diskussion om kassörens uppgifter.*

Mötet beslutade

- att efter samråd med kassören erbjuda hjälp om det behövs. Bosse Hansson utsågs till att ta kontakt med kassören.
- att all bokredovisning, även från norska sidan, sker till det särskilda bokkontot. Redovisningen av bokkontot görs av Maud Wedin till årsmötet.

§ 3 *Diskussion kring medlemsregistret*

Medlemsregistret kan föras av någon annan än kassören. Föreslogs att skilja på kassan och medlemsregister. Christina Norlander tog på sig att undersöka hur det kan gå till.

Mötet beslutade

- att Christina Norlander får i uppdrag att efter samråd med kassören utforma rutiner kring detta.
- att ge Christina Norlander tillstånd till att via Internet granska medlemsinbetalningarna för att kunna uppdatera FINNSAM:s medlemsregister.

§ 4 Föreslogs att gruppdiskussioner inplaneras i programmet när så är önskvärt och lämpligt.

§ 5 *Höstkongressen 2007*

Nytt förslag är att kongressen förläggs till Västergötland och Tivedstorp, fre 31/8 – sön 2/9. Lena Gribing och Jan-Erik Björk blir ansvariga för kongressen.

Mötet beslutade

- att anta erbjudandet om att förlägga höstkongressen till Tivedstorp.
- att vårkongressen förläggs till Mellannorrland.

§ 6 Christina Norlander meddelade att det blir en Daladag i Släktforskarförbundets lokaler i Sundbyberg 5/5 2007. Nu undrar hon om FINNSAM är intresserade att medverka.

Diskussion uppstod om hur FINNSAM skall presenteras på mässor och konferenser. Vi diskuterade en s. k. roll-up, en form av större skylt som en rullgar-

Bomärken – upprop!

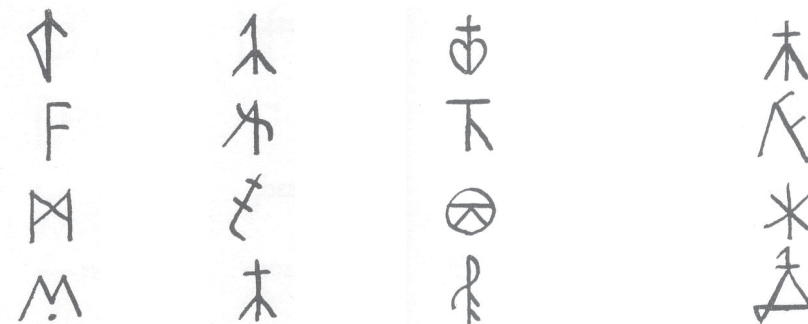
Före skrivkonstens utbredning användes bomärken för att identifiera och reglera ägande och besittningsrätt till boplatser och bohag, lös och fast egendom. Sådana bomärken har förekommit sedan en lång tid tillbaka, inte minst i Sverige. De kan påträffas på byggnader och på olika föremål som redskap, tröskverktyg, kärl, båtar etc., men också i olika skriftliga källor som exempelvis kyrkböcker, mantalslängder och skifteshandlingar. Bomärken användes alltså av ägaren till föremålen ifråga och kunde följa gården under mycket lång tid. Det finns uppgifter om att bomärken ärvdes, men kunde också i senare generationer förändras något.

Bomärken nyttjades även av skogsfinnarna, i varje fall sedan de hade kommit över till den västra rikshalvan. En intressant vinkling på ämnet kan vara att undersöka om bomärket följde familjen eller släkten. Det skulle innebära en ny möjlighet att spåra släkternas flyttningar genom de svenska finnmarkerna. Någon sådan genomgång med tonvikt på skogsfinnarna har inte gjorts tidigare, varför FINNSAM ledningsgrupp har ställt sig bakom insamling och vidare undersökning.

Vi vill därför uppmana/be intresserade att skicka uppgifter eller avteckningar av bomärken från Sveriges finnmarker/finnbygder. Uppgifterna kan sändas till kontaktpersonen i FINNSAM per post eller mejl:

Jan-Erik Björk
Sjögrässtigen 4
S-533 73 KÄLLBY
SVERIGE

Mejl:
janne.bjork1@telia.com



Några exempel på bomärken ur Josef Sjögrens Acta Genealogica Malungensia.

Magiske symboler – registrering / inventering!

Magiske symboler er ulike figurer som er skjært eller risset inn på bygninger, gjenstander/føremål, redskaper o.l. Som oftest har symbolene hatt til hensikt/syfte å være beskyttende for gården, bygningen, bygningens innhold (forråd av mat), arbeidsprosesser mm. Magiske symboler har stor utbredelse i skogfinske områder i Skandinavia, men de har også vært brukt i skandinavisk kultur.

Undertegnede har de siste årene arbeidet mer systematisk med dokumentasjon av magiske symboler. Ved systematisk leting har jeg funnet mer av dem enn jeg hadde trodd. Mange av symbolene er svært diskret plassert, og er derfor vanskelig å oppdage før man leter systematisk. Mange symboler utvendig på bygninger er meget svakt synlige på grunn av forvitringen av overflaten av dører og veggstokker.

I Norsk Skogfinsk Museums arkiv har vi allerede dokumentasjon på flere hundre slike magiske symboler fra de siste årenes mer systematiske arbeid med dette. (Norsk Skogfinsk Museum er fra 2006 en sammenslåing av Gruetunet Museum, Finnetunet, Åsnes Finnskog Historielag og Austmarka Historielag.) De vanligste symbolene ser ut til å være pentagram (stjerne med fem spisser), kryss/kors, omriss av hender og stjerner med åtte og ti spisser. Men det finnes mange flere typer av symboler; mer komplekse strekfigurer, menneskefigurer, rutemønster etc.

Vi håper FINNSAM-nettverket kan bidra til en grundig inventering av slike symboler i stor geografi av Skandinavia. Hvilke typer symboler finnes? I hvilken geografi har de vært utbredt? Hvilke symboler er magiske symboler og hvilke kan være bumerker/bomärken? I hvilken periode, eller i hvilke perioder, ble disse symbolene brukt? Stammer skogfinnenes bruk av magiske symboler fra finsk-ugrisk kultur, eller er det influert av skandinavisk tradisjon?

En større oversikt over forekomsten av slike symboler vil gi et bedre grunnlag for diskusjon og slutninger om skogfinnenes magi, og viktige sider av skogfinnenes immaterielle kultur. En god dokumentasjon av symbolene vil også sikre bevaring av forekomsten av disse, selv om bygningene og gjenstandene forsvinner.

Hvordan dokumentere?

Den beste form for dokumentasjon er den gamle måten med papir og grafittblyant, der man legger papiret på overflaten og sverter papiret med blyanten (kalke-ring). Dette gir en eksakt gjengivelse i naturlig målestokk. Dersom overflaten er svært ujevn kan det være vanskelig å få et tilstrekkelig bra resultat med denne metoden. Et alternativ er å bruke blank plast (f.eks. bokbind som fåes kjøpt i små ruller), feste denne med tape på overflaten og tegne av symbolet med permanent tusj/sprittenna. Det er en stor fordel om man i tillegg tar fotografier,

men fotografier alene gir ikke eksakt dokumentasjon av størrelse og små detaljer.

Viktig med identifiserende opplysninger

For å kunne trekke konklusjoner av et større materiale er det viktig at de symbolene som dokumenteres gis opplysninger som identifiserer dem til sted og sammenheng. Følgende opplysninger bør noteres:

For symboler på bygninger:

Gårdsnavn, grend/socken, fylke/län (gjernes også rutetilvisning på kart eller GPS-koordinater).

Type bygning (hva slags bygning).

Hvor på bygningen? (Dør, tømmervegg, utvendig, innvendig?)

Hvilke årstall og initialer fins innrisset i sammenheng med symbolet, eller på samme bygning?

Bygningens alder.

Hvilke andre symboler finnes på samme bygning / på samme gard?

Hvilken teknikk som er brukt (skjært med kniv / risset inn / tegnet med blyant e.l.)

For symboler på gjenstander / føremål / redskaper:

Type gjenstand / føremål / redskap.

Plassering på gjenstanden.

Andre innskrifter (årstall og initialer) på gjenstanden / føremålet.

Evt. gjenstandens historie.

OBS! Vis nødvendig hensyn når bygninger og føremål er i privat eie!

FINNSAM's ledningsgrupp planlegger oppfølging av temaet om skogfinsk magi på en senere konferanse, kanskje neste vinter. Det vil derfor være nyttig om flest mulig kunne lete og dokumentere magiske symboler i 2007. Let også i svenskbygd og norskbygd!

Birger Nesholen
Norsk Skogfinsk Museum
NO-2256 Grue Finnskog.
+47 / 62 94 73 15.
E-post:
skogfinsk.museum@east.no